



GEMMAT

Groupe d'Étude Multidisciplinaire
en Maladie Thrombotique

VOUS ET VOTRE TRAITEMENT

CONSEILS & INFOS PRATIQUES



WARFARIN SODIUM

en pédiatrie

suspension buvable
1 mg/mL - Flacon de 150 mL

À quoi sert le médicament ?

- La warfarin est un traitement anticoagulant, aussi appelé antivitamine K
- Il est utilisé pour traiter ou prévenir les caillots sanguins (thrombose)

MA DOSE

.....

INR CIBLE

.....

HEURE DE PRISE

.....



PRÉPARATION DU MÉDICAMENT

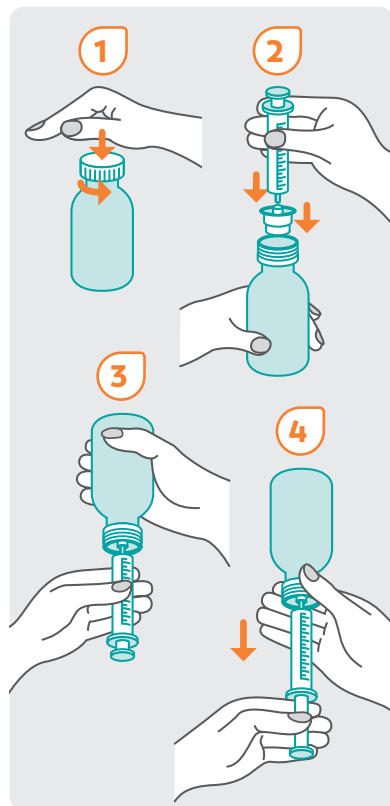
Sont fournis avec le médicament une seringue de 10 mL et un adaptateur.

1- s'il est **impossible** de prélever le volume prescrit avec la seringue de 10 mL fournie, n'utiliser ni la seringue de 10 mL ni l'adaptateur et privilégier une seringue adaptée au volume à prélever.

Un professionnel de santé peut vous aider.

2- s'il est **possible** de prélever le volume prescrit avec la seringue de 10 mL fournie, suivre les étapes ci-dessous :

- 1 Ouvrir la bouteille (appuyer et tourner en même temps)
- 2 Insérer l'adaptateur puis insérer la seringue dans l'adaptateur
- 3 Retourner la bouteille
- 4 Tirer sur le piston de la seringue jusqu'au volume voulu, bien vérifier l'absence de bulles
- 5 Remettre la bouteille à l'endroit
- 6 Enlever la seringue de l'adaptateur et donner le sirop directement dans la bouche de l'enfant
- 7 Rincer la seringue utilisée à l'eau après utilisation
- 8 Refermer la bouteille



COMMENT PRENDRE VOTRE TRAITEMENT ?



En mangeant



Faire boire l'enfant après avoir pris le médicament



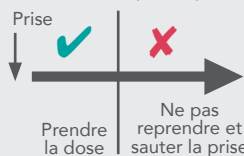
S'il recrache ou vomit dans les 30 min, une nouvelle dose doit être administrée. Si cela se produit au-delà de 30 min, ne pas administrer de dose supplémentaire

Toujours se référer à la prescription du médecin.

OUBLI D'UNE PRISE : si vous oubliez de donner la dose : dans tous les cas, **NE JAMAIS DOUBLER LA DOSE !**

Veuillez à ce que votre enfant mange équilibré.

2 à 3 heures après la prise





LES INTERACTIONS ?

Veillez à ce que votre enfant mange équilibré. Attention : lors de la diversification alimentaire, les aliments riches en vitamine K (brocolis, haricot vert...) ne doivent pas être mangés en trop grande quantité.

Ce médicament peut interagir avec d'autres **médicaments, plantes et tisanes** : millepertuis, **pamplemousse** (en fruit ou jus), certains médicaments pour traiter les infections (antibiotiques).

Certains médicaments peuvent rendre plus susceptibles de saigner : **aspirine**, kétoprofène, ibuprofène...

Prévenez tout professionnel de santé du traitement par warfarin de votre enfant (médecin, pharmacien, biologiste, infirmier, dentiste, kinésithérapeute...).

Ce médicament est compatible avec les vaccinations mais la personne qui vaccine votre enfant doit être informée qu'il prend ce médicament.



QUELS SONT LES EFFETS INDÉSIRABLES POSSIBLES ?

- Saignements anormaux du nez, des gencives, apparition de bleus
- Éruption cutanée, démangeaisons
- Diarrhées

Pour les loisirs présentant un risque traumatique (chute, choc direct...), demandez l'avis de votre médecin.



Si l'enfant présente un saignement anormal, abondant ou prolongé, contactez immédiatement votre médecin, SOS médecins ou le SAMU (15)

OÙ RÉCUPÉRER MON TRAITEMENT ?

Ce médicament a un accès «dérogatoire» qui nécessite une demande particulière de votre médecin et du pharmacien hospitalier. Après cette démarche, le médicament sera disponible pour votre enfant.

Ce traitement a un circuit particulier. Vous irez dans une **pharmacie hospitalière**.

1 semaine avant, appelez afin de commander le produit.

MA PHARMACIE HOSPITALIÈRE



CONSERVATION

Ne pas utiliser après la date d'expiration.
Une fois le flacon ouvert, il est à utiliser pendant **1 mois**.
Se conserve à **température ambiante** (15-25°C).
Noter la date d'ouverture sur le flacon.

DATE DE L'ENTRETIEN

.....

ENTRETIEN RÉALISÉ PAR

